

CAP VITRY 2030
ATELIER DÉBAT N°3

**MARDI
21 MARS**

De 19h à 21h
Salle Robespierre
Allée du Coteau
Vitry-sur-Seine

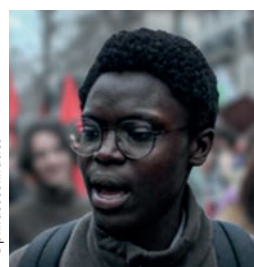
VITRY, VILLE ACTRICE DE LA TRANSITION ÉNERGÉTIQUE

avec **JEAN-LOUIS MUSCAGORRY** ex-directeur régional de RTE IDF-Normandie

De la première usine alimentant les réseaux du tramway aux emblématiques cheminées d'aujourd'hui, en passant par la centrale Arrighi, l'histoire industrielle de Vitry se conjugue avec production électrique... Une turbine à gaz et une unité de cogénération continuent d'alimenter les besoins. Surtout, l'établissement de la rue Léon Mauvais reste le (gros) maillon indispensable au transport de l'électricité pour les francilien·nes. Comment Vitry abordera-t-elle la transition énergétique ? Faut-il accepter une centrale à bois ? Rechercher, exploiter de nouvelles sources d'énergie décarbonée (géothermie, hydroélectricité, éolienne de toit, panneaux solaires, ...) ?

MOBILISÉ·ES POUR NOS RETRAITES

Six colères s'expriment ici, débordent dans Vitry et convergent pour faire du mois de mars un mois de lutte et de victoire.

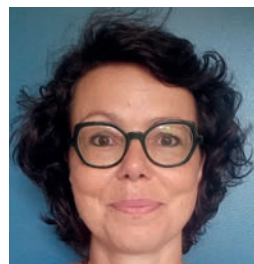


EDEN

Lycéen à Vitry-sur-Seine
et militant au Poing Levé

« À Révolution Permanente, je côtoie des personnes immigrées, arrivées au cours de leur vie, exerçant les

métiers les plus pénibles et dont la santé au travail est la plus compromise... Jamais, ils n'auront 43 annuités de cotisation ! Augmenter l'âge de départ à la retraite est anti-social, anti-femmes, anti-immigrés, anti-jeunes, anti-tout ! Ce qui me met encore plus en colère, c'est que le gouvernement ne considère pas que les jeunes sont concernés par la retraite ! Elle nous concerne car nous allons travailler toujours plus jusqu'à mourir au travail ! »



KATIA LAGARD

Enseignante et militante

« Qu'ils prennent sur les superprofits ou la fraude fiscale.

Pas moyen qu'ils prennent sur nos vies !!! Marre, marre,

marre de cette vision des choses !!!

Ce n'est plus possible de continuer comme ça !!! »



LÉA PEROTIN

Responsable
départementale de RED
Val-de-Marne

« Dès qu'il y a une attaque anti-sociale du gouvernement, nous les jeunes, nous sommes

présentes ! Contre Parcoursup, contre la réforme des retraites fin 2019 déjà, contre la réforme du bac... Le gouvernement est sourd à la revendication massive de retrait de sa réforme. Il nous méprise et utilise même le mensonge pour la faire accepter !

Habitant·es des banlieues, nous sommes encore plus victimes de cette politique. Nous devons encore plus vite rentrer dans le monde du travail pour avoir les 43 années de cotisations, au détriment d'une orientation choisie et adaptée. Avec la réforme du lycée professionnel c'est la double peine pour les lycéen·nes en filière pro, très nombreux·ses en Val-de-Marne.

Les revendications des jeunes, ce sont celles des travailleur·ses : ne pas nous tuer à la tâche toute notre vie ! Il faut se mobiliser, organiser des blocus. Nous avons la force d'obliger le gouvernement à reculer ! »



ELSA

KACZMAREK
Conseillère municipale
du groupe Vitry
Rassemble

« La retraite est un des trésors de ce dispositif génial

qu'est la Sécurité sociale. Impossible de se plier au fatalisme que d'aucuns essaient de nous imposer ! La Sécu nous garantit de pouvoir nous soigner et bien-vivre malgré les coups durs de la vie avec pour mot d'ordre « À chacun selon ses besoins et de chacun selon ses moyens ». Si ça, ce n'est pas une promesse de solidarité ! »



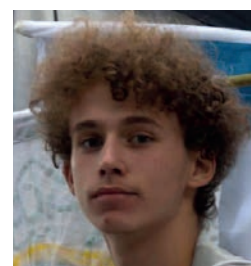
**ISABELLE
TAILLARD**

Enseignante

« 37,5, 40, 42 et maintenant 43 annuités, voire plus. Ils ne s'arrêteront jamais ! 33 ans que j'enseigne, les réformes

des retraites s'enchainent et ce sont toujours les mêmes qui doivent faire des efforts ! Si on ajoute à cela la décote sur le calcul des retraites, les 20 ans de gel du point d'indice et les revalorisations qui ne rattrapent pas l'inflation, la colère est plus que justifiée pour mes collègues et moi.

Il n'est pas étonnant que le recrutement de nouveaux enseignants devienne compliqué. Alors, avec tous les autres salariés, je suis déterminée à stopper ce projet et ce gouvernement ! »



**GWENN
THOMAS-ALVES**

Lycée Jean Macé,
Président de la FIDL 94

« Ma colère est fondée sur deux points principaux :

* Le mépris envers les jeunes.

Depuis le début de la mobilisation, on ne nous considère pas comme des citoyens ; ça ne nous concernerait pas. Les remarques se multiplient dans les médias !

* Nous les jeunes, on est directement concernés. Déjà il y a 18 % de chômage parmi nous, il y aura encore plus de jeunes sans travail et à la Banque Alimentaire !

Avant nous, les jeunes se sont battus contre le CPE avec succès au début des années 2000. On peut le refaire. Le 19 janvier, il y avait peu de jeunes, puis de plus en plus avec la multiplication des blocages ! Une dynamique forte qui ne demande qu'à grandir ! »

Important !
POUR NOS RETRAITES
bientôt UN MEETING
de la gauche communiste,
écologiste et citoyenne

+ infos sur espritvitry.fr

Agir ici pour le climat (A)MÉNAGER VITRY

**Records de chaleur, sécheresses, méga-feux, inondations...
Ce n'est plus une crise mais un changement d'ère. Sans ergoter,
les décideurs doivent engager les politiques pour gérer
les conséquences du changement climatique et décarboner l'activité
humaine. Si nous agissons, l'amélioration peut être rapide
et la catastrophe évitée.**

MAGALI REGHEZZA
Membre du haut conseil pour le climat



OBJECTIFS

- Adapter la ville à l'inéluctable changement climatique
- Limiter l'empreinte carbone de la ville



CE QU'IL FAUT SAVOIR

- Si on continue, le réchauffement climatique rendrait de nombreux territoires invivables. En France, les températures de 50 °C seraient banales dès 2030.
- Le réchauffement est dû à l'accumulation de gaz à effet de serre (GES) comme le CO₂. Seuls les végétaux et les océans peuvent les absorber.
- 10 % de la population mondiale émet 30 à 40 % des émissions totales.
- 80 % de l'énergie utilisée est carbonée (pétrole, charbon, gaz...) en France et dans le monde.
- Les trois principales sources de GES en ville sont les transports routiers, l'industrie et le logement.
- Un Français produit en moyenne 9 tonnes de CO₂ par an. Cette moyenne est de 5 tonnes pour la moitié la moins riche de la population.
- La «Règle verte» consiste à évaluer l'impact écologique de chaque décision. et à se demander si elle est compatible avec une société neutre en émissions de carbone.
- On peut atteindre l'ensemble des objectifs de bien-être en atteignant la neutralité carbone. Il y a les solutions et les capitaux nécessaires pour cela.
- Des services publics qui fonctionnent réduisent la vulnérabilité en cas de crise.

**ENVOYEZ VOS RÉPONSES
GRILLE ET QUIZ
et vos coordonnées**

**- avant le 17 mars par
courrier: BP 50041, 94401
Vitry Cedex**

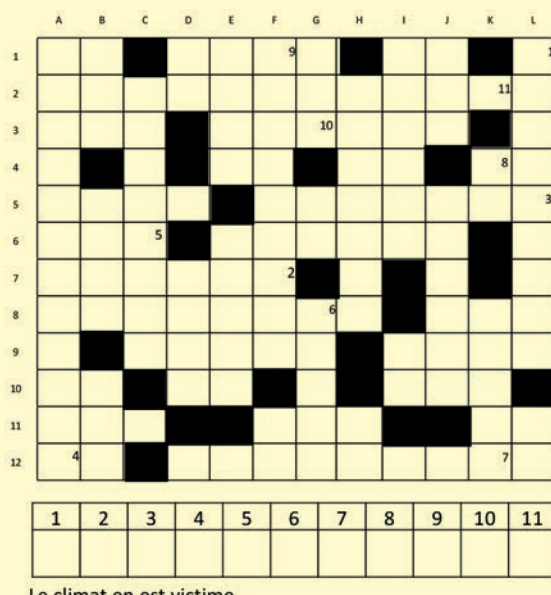
**- avant le 19 mars par mail
vitryrassemble@gmail.com**

**Le tirage au sort
dépouillant les
meilleures réponses aura
lieu le 21 mars à 18h30,
salle Robespierre.**

**Réponses et résultats
seront publiés sur le site
espritvitry.fr**

GRAND JEU POUR LA PLANÈTE • GAGNEZ 2 PLACES POUR

MOTS CROISÉS



Le climat en est victime

Horizontalement

/1/ La vie en est – Consommez – Note /2/
Elle est déjà menacée /3/ Il en faudra plus d'un
pour relever le défi écologique – Son niveau
en gaz à effet de serre est critique /4/ Dans
– Strontium - Adjectif possessif féminin /5/
Nouai – C'est l'objectif fixé par l'ONU pour les
investissements dans les énergies renouvelables
/6/ Désert – Diminuée en mer /7/ Ainsi font
les émissions de GES en 2022 /8/ De plus en
plus banale – Presque rien /9/ On y cultive des
plantes sans y trouver les gaz – Saut d'étoiles
/10/ Mot d'enfant – Elle ferait bien d'agir vite –
Le grand vieillit bien /11/ Du cœur ou d'alarme
pour Greta – Saison chaude – Queue de grive
/12/ Même pour lui, il n'y aura pas de planète
B – Désormais, ils sont méga.

Verticalement

/A/ Si souvent programmée /B/ Fleuve –
Telle la source dans le désordre – A Vitry, il
est dans la rue /C/ De plus en plus violents
et destructeurs /D/ Ancêtre du Luth – Groupe
d'experts /E/ Objectif d'objectifs – Parfois,
il faut savoir la jeter et faire une pause /F/
Assassin – Ouvrir l'école et fermer le bec /G/
Imperturbable – Gai participe – Ainsi, la ville
serait peut-être plus douce /H/ Refuse ce
monde égoïste – Ça nous dit où et quand /I/
Vole la place – Avant lui, on compte en négatif
/J/ On le préfère sportif – La conscience
citoyenne en est un /K/ Pronom – Telle la
planète si on continue /L/ Qui n'émet plus de
CO₂ – Tu penses donc ...

RETOUR SUR L'ATELIER-DÉBAT N°2 :

AVEC **MAGALI REGHEZZA** MEMBRE DU HAUT CONSEIL POUR LE CLIMAT

Vidéo et compte-rendu intégral sont publiés sur le site espritvitry.fr

AGIR ICI

On peut y arriver vite et bien. Il faut le courage de planter des graines pour le futur

Si la France tient ses objectifs, ça peut aller très vite. L'action individuelle est efficace si elle s'intègre dans un cadre collectif, de la commune au monde. L'État doit fixer un cap, des priorités et une redistribution juste des moyens. On estime qu'il faut 50 milliards d'investissement par an pour réussir le pari.



Plus qu'une transition écologique, c'est une révolution technologique, industrielle, agricole, juridique... et sociale

Il faut inventer un nouveau mode de vie et de consommation. La promesse d'une issue par la technologie est une impasse. Travail, habitat, mobilité, agriculture, alimentation... il va falloir changer dans tous les domaines. Il faut trouver des alternatives, réemployer, recycler... C'est un projet global, qui inclut des villes plus agréables, des conditions de travail meilleures, le temps de vivre...

Il faut modifier et réduire les mobilités contraintes

Il faut rapprocher lieux de vie et de travail ; réduire les temps de trajets quotidiens ; privilégier les transports moins polluants à la voiture individuelle, la voiture électrique à la thermique, les petites citadines au SUV. Des véhicules électriques toujours plus lourds et suréquipés ne sont pas une solution.



Il faut résoudre le problème des passoires énergétiques

Le logement social est souvent le mieux isolé. Une mise aux normes environnementales rapide et efficace de l'habitat justifie la création d'un service public de la rénovation : pour aider les petits propriétaires sans moyens ; assurer un diagnostic énergétique fiable et une rénovation réussie ; une utilisation judicieuse des aides. Il faut aussi envisager des solutions comme la mutualisation des espaces (buanderie, co-working...). Pour que tout cela marche, il faut que chacun y mette du sien : le quartier, la commune, l'interco, la métropole...

Il faut répondre à la crise du logement sans bétonner

Il faut rénover plutôt que démolir. Construire nécessite 70 fois plus de matériaux et 5 fois plus d'émission de GES que rénover. La densité des villes n'est pas une fin en soi. Elle n'entraîne pas systématiquement l'artificialisation des sols car la ville peut évoluer sur elle-même. Certaines villes assument une décroissance démographique car au-delà d'un certain seuil, elles considèrent qu'elles n'apportent plus les services et la convivialité nécessaires au bien-être. Doit-on concentrer les habitants dans les métropoles et laisser du vide autour pour produire l'énergie et l'alimentation ? Ou développer des villes moyennes reliées par le train et qui maillent le territoire et permettent une agriculture éco-

logique ? Il faut résorber l'énorme gâchis des logements et bureaux vides en les réquisitionnant.

Il faut cesser de construire en zone inondable

On ne sait pas quand, mais une nouvelle crue dévastatrice se produira. Malgré, la sécheresse, les pluies diluviennes couplées à l'imperméabilisation des sols entraînent des crues plus intenses. Lors d'une grande crue, l'eau peut atteindre le premier étage. La fourniture d'eau potable et d'électricité, le métro sont interrompus. Une crue équivalente à celle de 1910 nécessiterait d'évacuer 1 million de personnes, les hôpitaux, les maisons de retraite...

Les digues ne protègent pas de tout. Il faut éviter de construire en zone inondable et destiner ces terrains à d'autres usages : agriculture, géothermie, parc urbain, terrain de sport, espace culturel, stockage de l'eau et du carbone...



La commune détient des leviers pour agir. Proche des citoyens, elle facilite leur engagement

Il faut changer de projet urbain pour améliorer la qualité de vie. On va payer très cher la bétonisation, l'imperméabilisation des sols, la diminution des végétaux et de la biodiversité, un cadre de vie détérioré... les conséquences sont durables et parfois irréversibles. Au contraire, la végétalisation engendre du



bien-être. La mutualisation des équipements publics diminue la pollution et favorise les rencontres. Le recul de la voiture thermique va diminuer sensiblement les allergies et la surmortalité induites par les microparticules. C'est aussi plus de vélo et de marche, plus de petits commerçants, de circuits courts et de lien social. Il faut développer des services comme la navette interquartiers permettant d'aller au marché ou chez le médecin en papotant avec ses voisins. La commune peut accompagner les particuliers pour l'obtention des aides à l'isolation et les entreprises pour opérer leur mutation.

Dire ce qui est juste ou injuste: une affaire de choix démocratique

Cette révolution des modes de vie, pour être populaire, doit être juste et démocratique. Il faut faire tout cela sans être régressif pour les classes moyennes et populaires. L'inaction climatique pèse sur elles. Mais l'action climatique n'est pas obligatoirement juste. Pour être majoritaire, ce projet de vie doit être vécu positivement. Vivre dans un logement où il fait bon, marcher dans la rue sans s'intoxiquer, manger des tomates qui ont goût de tomate, bien travailler pour l'intérêt général et avoir du temps pour soi, pour lire ou faire du sport, jardiner et cuisiner avec les petits-enfants... Vivre bien en soignant la planète, ce n'est pas si compliqué ! Les gens, inquiets, sont prêts à changer. Mais ils veulent décider vers quel monde nous allons. ●

LE CONCERT DE MANU CHAO

LE 29 AVRIL AU KILOWATT

QUIZ

- QUIZ: pour chaque question, entourez une ou plusieurs réponses correctes. Pour vous aider, cherchez les réponses dans la super BD « Le Monde Sans Fin » de Jancovici & Blain (éd. Dargaud) ou sur les sites de WWF ou d'OXFAM
- 1 - Le réchauffement climatique est dû :**
- a. à une sorte d'enveloppe imperméable autour de la Terre
 - b. à l'accumulation de certains gaz dans l'atmosphère
 - c. au trou de la couche d'ozone (bonne nouvelle, il se résorbe)
- 2 - Ce sont gaz à effet de serre:**
- a. Le méthane (CH₄)
 - b. Les chlorofluorocarbures (CFC)

- c. Le dioxyde de carbone (CO₂)
 - d. Le protoxyde d'azote (N₂O)
 - e. La vapeur d'eau
- 3 - Le CO₂ est:**
- a. comme la cellulite : quand il est là, difficile de s'en débarrasser
 - b. absorbé par les océans
 - c. absorbé par les plantes
 - d. absorbé plus vite par les terrains agricoles que par les forêts
- 4 - Concernant les activités humaines en France:**
- a. L'alimentation représente 25 % de l'empreinte carbone
 - b. Les chaudières à gaz ou au fioul émettent moins de 2 % des GES
 - c. Les transports utilisent 45 millions de

- tonnes de pétrole par an
 - d. 50% des Français vont au travail en voiture
- 5 - Quantité de CO₂ émise pour produire un kilo de :**
- a. fruits et légumes : - de 1 kg de CO₂
 - b. mouton : 17 kg
 - c. oeufs : 1 kg
 - d. agneau : 10 kg
- 6 - Le CO₂ émis par les activités numériques provient de :**
- a. la fabrication des téléphones, ordinateurs...
 - b. la fabrication des antennes
 - c. des satellites de communication
 - d. des vidéos regardées en streaming

- 7 - Les émissions mondiales de CO₂ liées au numérique sont équivalentes à celles :**
- a. de tous les camions du monde
 - b. de la marine marchande mondiale
 - c. de toutes les voitures du monde
 - d. de toutes les émissions de la France
- 8 - À quelle émission de CO₂ correspond 1 kWh d'électricité ?**
- a. 10 g pour le nucléaire
 - b. 400 g pour les centrales à gaz
 - c. 800 g à 1 kg avec du charbon
 - d. 20 à 50 g pour les barrages hydroélectriques
 - e. 6 g avec l'éolien
 - f. 6 g avec le solaire

- 9 - Quelles sont les bonnes nouvelles pour la biodiversité**
- a. Le chat sauvage revient en Savoie
 - b. La mangrove revit à Madagascar
 - c. Le nombre de girafes a augmenté de 20 % en sept ans
 - d. Le pigeon-faisant est ressuscité
- 10 - Pour agir contre le réchauffement climatique, il faut :**
- a. lutter contre les inégalités dans le monde
 - b. combattre le financement des énergies fossiles par les banques
 - c. se tourner vers des énergies décarbonées
 - d. changer de modèle agricole
 - e. développer le transport ferroviaire



JEAN-CLAUDE KENNEDY

PHILIPPE BEYSSI
PRÉSIDENT DU GROUPE

CANELLE CIRANY



HOCINE TMIMI
CONSEILLER DÉPARTEMENTAL

MICHEL LEPRETRE
PRÉSIDENT DE GOSB

ELSA KACZMAREK



ISABELLE LORAND

FRANCESCO PORPIGLIA

CÉCILE VEYRUNES-LEGRAIN



**VOS ÉLU·ES VITRY RASSEMBLÉ
AU CONSEIL MUNICIPAL**

BRÈVES DU CONSEIL MUNICIPAL VITRY MÉRITE UNE AUTRE POLITIQUE

BUDGET

Le budget reflète le bilan et le projet de la politique municipale. Côté bilan : presque rien. Depuis trois ans, la mairie est à l'arrêt. Côté projet, c'est pire. Réduction du personnel communal, caméras, services publics réduit à la charité, les Ardoines offert aux promoteurs au détriment de la ville existante...

ÉGALITÉ FEMME-HOMME

L'exigence d'égalité doit être transversale à tous les choix politiques de la commune. L'enfance et la lutte contre les violences sont essentielles. Mais le sport, la culture, le logement, les marchés publics sont désormais à Vitry, les grands oubliés de l'action pour l'égalité femme - homme.

DÉVELOPPEMENT DURABLE

Il faut changer le projet urbain qui est trop émetteur de CO₂. Cette perspective est absente de la politique municipale. Dans les quartiers, on voudrait des îlots de fraîcheur, de végétalisation et de biodiversité. Mais la seule chose qui pousse dans les parcelles libres, ce sont les parpaings !

SEMISE ET VALDEVY

En catimini, les élu.es de la majorité ont décidé d'augmenter les loyers de 3 à 3.5 % alors que le patrimoine et les services rendus se dégradent à très grande vitesse. L'absorption de l'Oph et la Semise dans des mégastructures (Valdevy et SAC) commence à peser durement sur les locataires.

DÉMOCRATIE

Face à la désertion des élu.es de la majorité, le dernier conseil municipal a dû être interrompu faute de quorum. Situation aussi exceptionnelle que grave. Sans pilote dans l'avion Vitry va à vau-l'eau, cela nous inquiète beaucoup. ●

En 2020, l'équipe du candidat communiste Jean-Claude Kennedy présentait son programme, dont une quarantaine de mesures pour la transition écologique : par exemple lutter contre les passoires thermiques, planter 1 000 arbres dans le mandat, tripler la place du vélo, tendre vers la gratuité des transports, former les jeunes des centres de quartiers aux principes écologiques... et la création du CLE qui devait, entre autres, élaborer une « Règle verte » pour la ville.

Or, tout le monde se souvient de la suite et de l'été 2020 à Vitry. Jean-Claude Kennedy brutalement débarqué... et le soleil qui chauffait. Avec des températures supérieures à 40 °C, 2020 fut l'année la plus chaude depuis 1850. Le réchauffement est bien là. La conscience de l'urgence de la situation ne semble plus concerner les élus de la majorité : trois ans d'attente inexplicable et déraisonnable avant de mettre en place le CLE.

Grâce au lobbying du PAVÉ, l'association "Pour l'Action Vitriote Écocitoyenne", et une pétition rassemblant 500 signataires, le CLE est enfin sorti de terre.

Plus de 50 personnes se sont retrouvées à sa première réunion. M.Bell Lloch a rappelé que ce conseil faisait partie du programme électoral de 2020 mais oubliait de préciser qu'il n'était qu'une mesure parmi une quarantaine proposée.

Pensée comme une antichambre populaire amenée à suivre le bon déroulé des mesures environnementales prévues au programme, cette instance citoyenne pouvait aussi faire des propositions pour lutter localement contre le dérèglement climatique et dépasser les déclarations de principes. Il semble que l'aspect "suivi" ait été tout simplement oublié et qu'il ne faut surtout pas rappeler les autres mesures du programme politique ou les objectifs de la Charte qui avait été signée au même moment. Les promesses électorales resteront-elles des promesses ?



**UN CONSEIL
LOCAL DE
L'ENVIRONNEMENT
(CLE)
POUR RIEN ?**

**CE QUI NOUS FERAIT TRÈS PLAISIR :
RECEVOIR PLEIN DE COMMENTAIRES ET D'IDÉES
DONNEZ-NOUS VOTRE AVIS !**



PAR COURRIER

Vitry Rassemblé
BP 50041, 94401 Vitry Cedex

PAR MAIL

vitryrassemble@gmail.com



**Vous le savez, nous ne sommes pas
un parti politique. Nous ne bénéficions donc
d'aucune aide publique. Seuls
vos dons, qu'ils soient gros ou petits,
nous permettent de faire vivre
la démocratie.**

Faites un don par chèque à l'ordre de
A.CanacosmanfiVitryrassemblé

Les dons donnent droit à une réduction d'impôts égale à 66 %
du montant des dons (un don de 10€ vous coûte 3,33 €)
Ces dons sont défiscalisables selon les modalités de la loi
du 11 mars 1988 art 11-4 et 11-5